



GUÍA DIDÁCTICA “LA HERENCIA”

CLAVES PARA TRABAJAR
LOS CUIDADOS COMO ESTRATEGIA
DE TRANSFORMACIÓN SOCIAL

Edita:



Autoría: María Elena Oliveros Palomo
Ilustración: Juan Manuel Santomé Calleja
Coordinación: Área de Programas InteRed
Impresión: Iarriccio Artes Gráficas S.L.
Fecha: diciembre de 2016
ISBN: 978-84-946423-0-2
Depósito Legal: M-41097-2016

No se puede alterar, transformar o generar una obra derivada a partir de esta obra.

Se permite libremente copiar, distribuir y comunicar públicamente esta obra siempre y cuando se reconozca la autoría y no se use para fines comerciales.

La edición de esta publicación ha sido realizada con el apoyo financiero de la Agencia Española de Cooperación Internacional para el Desarrollo (AECID), con cargo al Convenio “Movimiento por la educación transformadora y la ciudadanía global en el ámbito de la educación formal (código: 14-CO1-642)”.



El contenido de dicha publicación es responsabilidad exclusiva de InteRed y no refleja necesariamente la opinión de la AECID.

ÍNDICE:

1. A MODO DE INTRODUCCIÓN - 4
2. DIMENSIONES Y COMPETENCIAS - 5
3. DIDÁCTICA DE LOS CUIDADOS - 7
4. CLAVES CURRICULARES PARA EL DÍA A DÍA - 13
5. ACTÚA CON CUIDADOS - 16

Para saber más sobre el marco teórico en que se asienta esta guía, ver el documento de InteRed “La Revolución de los Cuidados. Tácticas y estrategias”: <https://goo.gl/7u9LpJ>

01

A MODO DE INTRODUCCIÓN:

InteRed somos una ONG de Desarrollo, promovida por la Institución Teresiana, que apuesta por una educación transformadora, que genere la participación activa y comprometida de todas las personas a favor de la justicia, la equidad de género y la sostenibilidad social y ambiental.



Desde 2012, en InteRed desarrollamos la campaña “Actúa con Cuidados. Transforma la realidad”, una campaña de sensibilización, formación, movilización e incidencia política, que propone la implementación de la Ética Revolucionaria de los Cuidados como motor de cambio y transformación.

La Herencia es un cómic que aporta una reflexión sobre las dinámicas establecidas en el sistema capitalista heteropatriarcal desde el enfoque de la Ética Revolucionaria de los Cuidados, dándonos pistas sobre cómo situarnos en nuestra cotidianidad para transformar el mundo desde los cuidados y la sostenibilidad de la vida.

Con el objetivo de aportar recursos y herramientas al profesorado que permitan introducir cambios transformadores, desde la reflexión profunda hacia un mundo sostenible, equitativo y justo para todos y todas, ofrecemos esta guía dirigida principalmente al profesorado de secundaria, especialmente segundo ciclo, y bachillerato, aunque también puede utilizarse con grupos informales o que no pertenezcan a la formación reglada.

Os proponemos trabajar preguntas que generen reflexiones **a partir de la lectura del cómic “La Herencia”**, reflexiones que promuevan acciones hacia el cuidado y la sostenibilidad de la vida, que desarrollen procesos de transformación personal y procesos de transformación de las estructuras.

02

DIMENSIONES Y COMPETENCIAS:

Estimular la reflexión y el aprendizaje en el alumnado únicamente con la adquisición de conocimientos no genera cambios en sus actitudes ni en su entorno.



Aunque pueda parecer obvio, son frecuentes los procesos educativos que se conforman con la transmisión de datos, es lo que Paulo Freire denomina conocimiento bancario. Supone un conocimiento estático y acumulativo sin capacidad de transformación, fundamentalmente porque no desarrolla una reflexión ni ninguna utilidad práctica en el desarrollo de las capacidades, es decir, no permite potenciar unas competencias para la vida adaptadas a las necesidades de las personas.

Dentro de una Economía de Mercado centrada en la producción y el automatismo de las personas para el beneficio de un sistema capitalista y globalizado, la propuesta desde InteRed y “La Herencia” es invertir esa “cadena de montaje” en la que estamos inmersos, haciendo visible y poniendo en valor aquellas personas, en su mayoría mujeres, que sostienen y regeneran la vida y que no son reconocidas en un ámbito público y económico. Desde este punto de vista, más importante que la producción de bienes es la vida sostenida desde el cuidado en una dimensión emocional, una dimensión cultural, una dimensión social, una dimensión política y una dimensión económica.

El material que aquí os ofrecemos está destinado a desarrollar y aplicar de forma práctica el trabajo dentro y fuera del aula con métodos creativos, a la vez que se generan aprendizajes en competencias para una vida sostenible. Esta guía quiere facilitar el uso del cómic “La Herencia”, recurso pedagógico y reflexivo, abordándolo con un lenguaje competencial en un sentido amplio de la palabra.

En el siguiente cuadro (Cuadro 1) proponemos abordar diversas dimensiones que integran la persona, en clave de “Educación Transformadora”.

“LA HERENCIA en clave de Educación Transformadora”ⁱ

DIMENSIÓN	DEFINICIÓN	HABILIDADES
Dimensión Cognitiva	El cómo construimos el conocimiento nos da las claves para saber cómo transformarlo.	Pensamiento crítico, creativo y reflexivo. Análisis e interpretación de la realidad.
Dimensión Emocional	El cómo sentimos y vivimos el mundo y lo conectamos con nuestra identidad.	Autoconocimiento. Expresión de sentimientos y estados de ánimo. Capacidad de resiliencia. Empatía.
Dimensión para la Acción	El cómo transformamos el mundo.	Capacidad de compromiso. Participación activa. Soluciones creativas.
Dimensión Social	El cómo nos relacionamos con el mundo.	Capacidad para reconocer la dignidad y valor de cada persona y de todas las personas. Asertividad y empatía. Capacidad de cooperación.
Dimensión Cultural	El cómo interaccionamos con otras realidades que nos interpelan y nos posicionan.	Interculturalidad. Capacidad de apertura a la diversidad y a entender diferentes códigos culturales.
Dimensión para la Sostenibilidad de la Vida.	El cómo nuestros entornos se basan en los cuidados, colocando a la persona en el centro.	Capacidad para tomar decisiones responsables desde un enfoque de derechos humanos. Respeto por la naturaleza. Creatividad para reinventar el uso de los recursos.

Cuadro 1

Podemos optar por hacerlo desde una perspectiva competencial trabajando las capacidades y habilidades que queremos desarrollar en el alumnado o podemos vincularlo con los objetivos y contenidos de las asignaturas, como muestra el cuadro 2, en el capítulo Claves Curriculares para el Día a Día. O bien pueden combinarse ambas opciones como se hace en la mayoría de los casos. Las dimensiones propuestas en el cuadro corresponden a los ámbitos, áreas o espacios que una persona en su crecimiento evolutivo desarrolla desde su infancia hasta la madurez, por ejemplo, el pensamiento (dimensión cognitiva), el ámbito de las emociones y la afectividad (dimensión emocional), la sociabilidad y relación con iguales (dimensión social), etc. Si trasladamos estas dimensiones al ámbito educativo formal, cuando se está produciendo el aprendizaje, entonces veremos cómo se relacionan directamente con las capacidades y habilidades que el alumnado desarrollará desde una óptica reflexiva y desde los cuidados.

03

DIDÁCTICA DE LOS CUIDADOS:

Una vez aclaradas las dimensiones que implica un proceso de aprendizaje en clave de cuidados, así como las habilidades que serían curriculares y potenciadas en el alumnado, es importante clarificar qué ejes pedagógicos son abordables en “La Herencia”; entendiendo como ejes pedagógicos las temáticas fundamentales que podremos trabajar desde nuestras unidades didácticas o programaciones.



1. Globalización:

La Ética Revolucionaria de los Cuidados cuestiona un sistema de mercado basado en un capitalismo globalizado dónde la producción económica es el fin último. Este cuestionamiento nos permite una serie de reflexiones en torno a identificar conceptos y roles productivos actuales y visibilizar el verdadero sustento de toda vida y sociedad: la naturaleza y los cuidados.

Para suscitar el debate sugerimos preguntas abiertas que generen una reflexión colectiva:

¿Qué personajes hablan en términos de beneficios emocionales y afectivos?

Vs

¿Qué personajes hablan en términos de producción y beneficios materiales?

Podemos abordar la investigación y discusión a partir de datos económicos que también presenta el cómic (**crisis económica, tasas de desempleo, desigual distribución de la riqueza en el mundo, acciones preferentes emitidas por bancos y entidades financieras, división sexual del trabajo, crisis de los cuidados...**) o continuar con una nueva pregunta, una vez identificados los personajes:



¿Quiénes contribuyen más para una situación beneficiosa para todos y todas? y ¿por qué?

Aportando con estas preguntas un análisis de la realidad para comprender los factores y los elementos que ponen, o no, la vida en el centro.

Podemos iniciar una reflexión sobre personajes centrales en la historia como Águeda o Xiomara; ambas mujeres desarrollan una labor de cuidados dentro de sus propias redes y sostienen ámbitos productivos y afectivos que influyen en otras personas y les benefician al mismo tiempo, uno de ellos es Alex (a quién Águeda da clases particulares de matemáticas). Al mismo tiempo, estas relaciones de cuidados también son aplicables a Alex, quien cuida de Águeda y de Xiomara preocupándose por su estado de salud, de ánimo o de la situación de una de ellas ante el desempleo. Para el profesorado las dimensiones, entre otras, que se pueden trabajar con el alumnado serían la cognitiva y la emocional.

Otro elemento a tener presente en este eje pedagógico es el **vínculo de los cuidados con la sostenibilidad ambiental**, en concreto en el cuidado de los animales y de la naturaleza. En el cómic está representado por Pitágoras (el perro de Águeda que heredará Alex) y por las plantas (de Águeda que Xiomara seguirá cuidando). La conexión de esta temática con los ODSⁱⁱ y la responsabilidad global de cuidar la biodiversidad que compone el planeta, implica hablar de la responsabilidad que cada quien tenemos. Todos aquellos elementos que influyen en la reproducción de la vida están intrínsecamente unidos, así como todas las personas también lo estamos, por ello, no podemos excluir el vínculo y relación que se establece con la naturaleza así como su cuidado.

2. Migración, Refugio e Interculturalidad:

Este eje pedagógico permite tener una perspectiva global de la temática, dónde proponer un cambio de mirada al profesorado y al alumnado es la forma de hacer posible una educación transformadora. Para ello el símil a utilizar es el de las gafas 3D. Con nuestra mirada vemos el mundo de forma subjetiva, pero con unas gafas 3Dⁱⁱⁱ enfocadas hacia los cuidados analizamos la realidad aumentada y en todas sus dimensiones. En el caso de la inmigración y la interculturalidad, la reflexión y el diálogo giran en torno a los cuidados en una dimensión también cultural.

Los desplazamientos y el fenómeno migratorio siempre han estado presentes en la historia de la Humanidad (fenómeno que, en los últimos años, ha reflejado un incremento de presencia de mujeres), sin embargo, ahora se encuentra más señalado por acontecimientos internacionales tales como la Crisis de los y las Refugiadas de Siria.

Sin embargo, no siempre somos sociedades abiertas y acogedoras, siendo necesario que desarrollemos una mirada global que nos permita cuestionar la base fundamental de los prejuicios y discriminación hacia determinados grupos en la sociedad.

En el cómic podemos encontrar expresiones como:

“Ya, ya pero tus suegros no van a dejarle la herencia a la mora”.

“Esa negra debe haberle comido la cabeza a mi tía para que le deje el piso”.

“Sí, sí, un encanto y en menos de nada se inmola con una bomba”.

¿Qué actitudes podemos encontrar en nuestros entornos educativos o sociales que se identifican con estas palabras?

Vs

¿Podemos echar una vista rápida a nuestro centro?, ¿qué vemos?

Estas preguntas tienen un claro objetivo prioritario en el desarrollo de la conversación: visibilizar la diversidad cultural en nuestros entornos y aquellas actitudes y pensamientos en el imaginario colectivo de la sociedad que alimentan actitudes xenófobas y discriminatorias, poniendo en valor la sostenibilidad de la vida desde la riqueza intercultural. Para alimentar la reflexión en los grupos, una vez hecho un acercamiento a la realidad que nos rodea, es recomendable hacer un análisis y con las preguntas anteriores os sugerimos que se busquen, a lo largo del cómic, discursos y actitudes colaboradoras entre los personajes, que sirvan de contrapunto a las reflexiones sobre los prejuicios étnicos y culturales como, por ejemplo, Xiomara y Álex:



¿Qué tipo de relaciones se establecen entre estos personajes?, ¿cooperativas, productivas, transforman o cambian algo en su propio entorno?

3. Cuidados, Deuda^{iv} y Cadena Global^v de Cuidados:

Llamamos cuidados a aquellas actividades que tienen como objetivo el sostenimiento de la vida: criar, alimentar, atender a personas dependientes,... La mayoría de los cuidados son realizados por mujeres y en el interior de los hogares. Están invisibilizados y no suelen estar valorizados, excepto en el caso de los y las empleadas domésticas, cuyo trabajo sí se remunera aunque no siempre con todos sus derechos laborales. Gran parte de este trabajo doméstico en nuestra sociedad lo realizan mujeres migrantes, pero con el altísimo coste de desatender los cuidados en sus países de origen. Países en los que ni los hombres, ni la sociedad, ni el estado se hacen cargo de su parte de corresponsabilidad. Abuelas, tías, hijas mayores,... asumen habitualmente los cuidados de las familias de las mujeres migrantes, dando lugar a una **cadena global de cuidados**.

El cómic muestra las condiciones laborales de las empleadas domésticas, siendo interesante que el alumnado investigue qué países, entre ellos España, han ratificado o no el Convenio 189 de la OIT, sobre el trabajo decente de las trabajadoras y los trabajadores domésticos, del año 2011.



En el caso de “La Herencia”, el ámbito doméstico es el lugar donde se reproduce esta vida y la cadena se identifica en algunos de los personajes femeninos que asumen esta responsabilidad.

Sin embargo, también vemos que el hogar de Alex presenta una realidad diferente, en la que las tareas domésticas se reparten entre quienes lo componen. Si nos fijamos en las ilustraciones, observamos como en la mañana en que Alex conversa sobre la situación de Xiomara, cada quien (la madre, el padre, Alex) friega su taza de desayuno, ¿ocurre lo mismo en nuestro hogar?

Conversando con el alumnado sobre el reparto de las tareas domésticas en nuestros hogares, podremos analizar **roles y estereotipos de género**. Otra línea de trabajo, sería realizar una reflexión sobre el concepto de **interdependencia**^{vi} y **corresponsabilidad**: ¿cómo dependemos unos/as de otros/as para realizar algunas tareas? O como personas que, en principio, no tienen relación o conexión directa influyen en la vida de otra: Águeda y la madre de Xiomara; Águeda en su vejez necesita de cuidados y recurre a Xiomara y a su vez Xiomara recurre a su madre para que cuide de su familia en su país de origen.

Se trata de hacer hincapié en una reflexión personal sobre cuáles son las relaciones de cuidados en las que todas las personas estamos inmersas para reconocer y valorar los cuidados (meta de los ODS).^{vii}

Los aprendizajes se vuelven más significativos cuando se conectan con nuestras propias experiencias personales, tienen una respuesta emocional, cuya consecuencia es una acción que genera un cambio o transformación en el entorno.

Por eso, para entender bien la Revolución de los Cuidados que proponemos, hay que revisar, detenidamente, el cómic y buscar esas conexiones entre los personajes que pertenecen al ámbito del cuidado e identificar quiénes hacen y quiénes optan por no hacerlo. Y reflexionar por qué lo hacen y por qué no lo hacen.

Pasamos al momento en que reflexionamos en un plano personal para visibilizar cómo participamos en estas relaciones de cuidados y hacerlo consciente.

Las preguntas que sugerimos a continuación permiten aterrizar la reflexión individual sobre mi participación en el sistema y situarnos a nivel personal desde nuestra propia experiencia dentro del mismo.

**¿Qué tareas de cuidado realizo?,
¿ a quién?**

**¿Cuál es mi deuda de cuidados?,
¿de qué cuidados me he beneficiado y me beneficio?**

04

CLAVES CURRICULARES PARA EL DÍA A DÍA:

Los ejes temáticos que hemos propuesto son una sugerencia alrededor de tres cuestiones trascendentales en la sociedad de hoy en día: Globalización, Interculturalidad y Cadena Global de Cuidados, que pueden ser los contenidos a trabajar dentro de las programaciones didácticas con el alumnado, pero no son rígidos ni tampoco la única posibilidad de interpretar “La Herencia”.



Estos tres ejes temáticos permitirían al profesorado conectar con los contenidos de sus propias materias. De la misma manera que tenemos ejes temáticos clarificados, también hay áreas curriculares que pueden parecer, en principio, más propicias para este tipo de temáticas que otras y más fáciles de conectar en su estudio e investigación en el aula con la perspectiva de los cuidados.

Desde InteRed siempre vamos a defender la importancia de la transversalidad de la educación transformadora para la ciudadanía global y su potencial curricular en todas las materias, aún así facilitamos, a continuación una propuesta reducida que destaca algunas materias donde hay una conexión con el temario o contenido a impartir en la asignatura, pero no son las únicas:

CLAVES CURRICULARES PARA TRABAJAR “LA HERENCIA”		
Materia / Asignatura	Contenidos temáticos conectados con “La Herencia”	Ciclo Educativo
EJES PEDAGÓGICOS		
Globalización	Migración, Refugio e Interculturalidad	Cuidados, Deuda y Cadena Global de Cuidados

Eje temático		
Globalización		
Materia / Asignatura	Contenidos temáticos conectados con "La Herencia"	Ciclo Educativo
ECONOMÍA	Funcionamiento sistema de mercado y las desigualdades sociales.	4º ESO.
HISTORIA Y GEOGRAFÍA	Gran Emigración a América y a la inversa. Funcionamiento de sistema de mercado y relaciones de poder.	1º,2º,3º ESO y Bachillerato.
BIOLOGÍA	La humanidad y el medio ambiente. La alimentación.	1º, 2º 3º y 4º ESO.
TUTORÍAS	Autoconocimiento y acuerdos de convivencia.	Todos los ciclos.
GEOLOGÍA	La humanidad y su relación con el medio ambiente. Los ecosistemas.	1º, 2º 3º y 4º ESO.
MATEMÁTICAS	Estadísticas.	1º, 2º 3º y 4º ESO.

Eje temático		
Migración, Refugio e Interculturalidad		
Materia / Asignatura	Contenidos temáticos conectados con "La Herencia"	Ciclo Educativo
ECONOMÍA	Sistema económico, distribución de la riqueza y sus consecuencias.	4º ESO.
HISTORIA Y GEOGRAFÍA	Diversidad cultural y migraciones.	1º,2º,3º, 4º ESO y Bachillerato.
BIOLOGÍA	La salud y el sistema celular.	2º y3º ESO.
TUTORÍAS	Autoestima, prejuicios y estereotipos.	Todos los ciclos.
GEOLOGÍA	Cambio climático. Desastres naturales.	1º, 2º 3º y 4º ESO.
MATEMÁTICAS	La proporción y su análisis.	1º,2º y3º ESO.

Eje temático		
Cuidados, Deuda y Cadena global de cuidados		
Materia / Asignatura	Contenidos temáticos conectados con “La Herencia”	Ciclo Educativo
TUTORÍAS	Resolución de conflictos.	Todos los ciclos.
HISTORIA Y GEOGRAFÍA	Sistemas políticos. Era de la industrialización y desarrollo.	1º, 2º 3º y 4º ESO.
RELIGIÓN Y VALORES ÉTICOS	La sociedad y sus relaciones.	1º, 2º 3º y 4º ESO.
INICIATIVA A LA ACTIVIDAD EMPRENDEDORA	Trabajo en equipo. Comunicación. Tipos de empresas.	4º ESO.
FILOSOFÍA	La humanidad y el medio ambiente. La acción humana y la transformación. Cultura, estructura social, derecho y justicia.	4º ESO y Bachillerato.

Cuadro 2

Junto a este cuadro queremos hacer unas aclaraciones sobre las materias sugeridas para trabajar el cómic “La Herencia”.

Debemos recordar que estas materias no son las únicas para poder trabajar el cómic con los y las estudiantes y es importante tener también presente que cada materia guarda relación con los tres ejes pedagógicos. Se pueden trabajar los tres ejes o elegir cuál de ellos es el más significativo para el grupo según el contexto educativo en el que se encuentra, el momento evolutivo que el grupo está viviendo y la metodología que se empleará.

Las **metodologías** son las herramientas que permiten que el alumnado pueda tener aprendizajes significativos. Si utilizamos metodologías cooperativas para trabajar estos temas será mucho más fácil que el alumnado pueda entender las relaciones cooperativas y colaborativas que se dan en los y las protagonistas del cómic y que son positivas y beneficiosas para el grupo, así como favorecer que participen en la construcción de relaciones de cuidados como una red amplia de colaboración a nivel global. Si utilizamos la metodología de Aprendizaje - Servicio, se potenciarán actitudes de compromiso con el medio y permitirán plantear acciones que como consecuencia sea la transformación del entorno, como hacen algunos personajes en el cómic.

05

ACTÚA CON CUIDADOS:

Trabajar en un aula desde la visión de la Revolución de los Cuidados que proponemos nos lleva a tener en cuenta dos ideas claves y potentes a transmitir al alumnado: transformación y radicalidad.



Ambas ideas deberían formar parte de la reflexión a realizar en el ámbito educativo con las y los estudiantes.

La transformación porque conecta directamente con la acción, implica relación con el cambio y el movimiento y, en consecuencia, con provocar y participar en ellos; y la radicalidad porque la propuesta pedagógica que ofrecemos es analizar cómo está estructurado el mundo y la sociedad, e invertir esas estructuras en relaciones más equitativas y justas, por lo tanto, en transformar.

Ninguna reflexión que hayamos motivado debe quedar huérfana de una conclusión y, por supuesto, de una acción.

En “La Herencia” hemos visto cómo los personajes actúan para transformar la realidad, Águeda y Xiomara se movilizan junto a otras personas para protestar ante situaciones de injusticia, situaciones provocadas por una lógica que pone el mercado en el centro en lugar de poner la sostenibilidad de la vida.

El trabajo reflexivo del alumnado, por tanto, no debe estar dirigido a memorizar conceptos y datos, o limitarse a investigar cómo se producen relaciones de poder en un sistema productivo, o cuántos millones de euros mueven la remesas... sino que el aprendizaje debe ser experiencial y significativo para lograr una transformación real. Lo importante es a quiénes ponemos en el centro del aprendizaje, es decir, “NOSOTROS/AS” como grupo y el “YO” como persona individual. La relación entre el “NOS” y el “YO” es fundamental para que el alumnado comprenda y perciba cómo se dan las cadenas globales de cuidados.



Nuestro “YO” individual no sería posible y no sería visible, ni seríamos reconocidos, si no es porque somos miembros de una sociedad y estamos en relación con el “NOS”, es decir, con aquellas personas que contribuyen a mi identidad personal desde mis grupos, conexiones o relaciones personales. Por tanto, nuestro “YO” está en contacto siempre con otras personas que contribuyen a mi vida y también la enriquecen. Desde esta perspectiva podremos entender cómo se producen relaciones de cuidados y tomar conciencia sobre cómo participo o contribuyo a estas relaciones.

La propuesta que hacemos desde estas líneas es poner a nuestra persona, “YO”, en relación con el “NOS” (grupo, nosotros y nosotras, la sociedad...) mediante “ACCIONES” generando cambios. El alumnado es el protagonista primero y último. Si ha reflexionado sobre sí mismo en el mundo, podrá comprender qué es una cadena global de cuidados y podrá verse en esa cadena para volver a ubicarse desde la mirada de la “Cidadanía”,^{viii} y la dimensión reproductiva de la vida, donde las relaciones son horizontales, donde la pedagogía es la del Cuidado y donde la vida se sostiene desde hogares democráticos.

i En este sentido hemos realizado una adaptación de “Las competencias de la EpDCG” del documento “Educación para el Desarrollo y la Ciudadanía (EpDCG)- Guía para su integración en centros educativos” (pág.24) elaborado por InteRed. <https://goo.gl/nUQ5LR>

ii ODS: Objetivos de Desarrollo Sostenible es la agenda del Desarrollo comprometida mundialmente. <https://goo.gl/lcsYFJ>

iii Símil utilizado en “La Revolución de los Cuidados. Tácticas y estrategias”, InteRed, Diciembre 2014, pág. 31-32.

iv La Deuda de Cuidados sería la relación entre el tiempo, el afecto y la energía que las personas reciben para atender sus necesidades y las que aportan para garantizar la continuidad de otras vidas humanas. Para más información podéis consultar en el documento elaborado por InteRed “Pistas para un modelo de vida sostenible”. <https://goo.gl/1eNtjb>

v La crisis, que se deriva de la falta de tiempo, espacio y reconocimiento de los cuidados, afecta a nuestra calidad de vida, a nuestra posibilidad de disfrutar de ella y de vivirla con pleno disfrute de nuestros derechos. Para tratar de compensar esta pérdida, en el contexto europeo y norteamericano, los hogares han recurrido al empleo de mujeres migrantes. Estas mujeres extranjeras son también las principales responsables de los cuidados de sus familias de origen, que dejan al cargo de otras mujeres formando la Cadena Global de Cuidados <https://goo.gl/1eNtjb>

vi El concepto de interdependencia ayuda a entender y comprender el mundo como un sistema que conlleva: entender las red de relaciones de ese sistema, ver el equilibrio o inestabilidad que existe entre esos componentes y tomar conciencia de que los cambios en el sistema tendrá repercusiones en el mismo y en sus elementos.

vii ODS. Objetivo 5: Lograr la igualdad entre los géneros y empoderar a todas las mujeres y las niñas.
Meta: Reconocer y valorar los cuidados no remunerados y el trabajo doméstico no remunerado mediante la prestación de servicios públicos, la provisión de infraestructuras y la formulación de políticas de protección social, así como mediante la promoción de la responsabilidad compartida en el hogar y la familia.

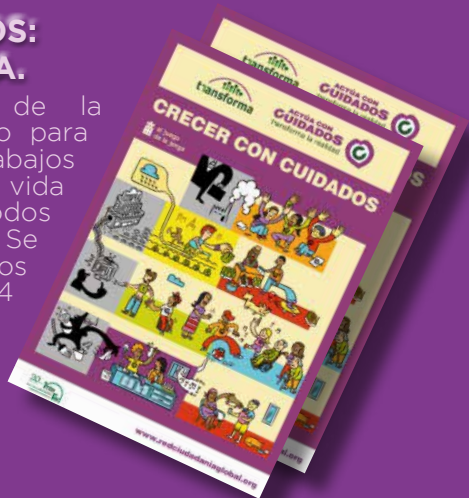
viii “La Revolución de los Cuidados. Tácticas y estrategias”, InteRed, Diciembre 2014, pág. 46-54.

OTROS MATERIALES DIDÁCTICOS DE LA CAMPAÑA

“ACTÚA CON CUIDADOS, TRANSFORMA LA REALIDAD”:

CRECER CON CUIDADOS: EL JUEGO DE LA JENGA.

InteRed pone a disposición de la comunidad educativa este juego para hacer visible la importancia de los trabajos de cuidados en el sostenimiento de la vida y exigir la corresponsabilidad de todos los actores sociales en su realización. Se trata de un juego en el que utilizaremos una Jenga, una torre formada de 54 fichas de madera apiladas de 3 en 3, como metáfora de nuestro modelo de desarrollo y de la crisis de cuidados que afecta a nuestra civilización.



CÓMO SER UN COLE DE CUIDADO.

Desde la campaña “Actúa con cuidados. Transforma la realidad”, queremos animaros a que impulséis acciones concretas que hagan que vuestro centro educativo ponga los cuidados en el centro de su vida y su actividad.

EL JUEGO DE LA JENGA.

Descárgate aquí la Guía didáctica Jenga. <https://goo.gl/xYbZn3>
Descárgate aquí las Tarjetas para jugar. <https://goo.gl/jYR79K>

CÓMO SER UN COLE DE CUIDADO.

Descarga aquí la guía <https://goo.gl/LJgO76>



InteRed lleva trabajando en la campaña Actúa con Cuidados desde el año 2012 en centros educativos, sensibilizando al alumnado juvenil, formando al profesorado, capacitando a monitoras y monitores de ocio y tiempo libre, acompañando a asociaciones de mujeres,... en definitiva, promoviendo y acompañando procesos de construcción de ciudadanía basados en los cuidados.

Queremos construir, entre todas y todos, una agenda personal, política y social en la que se plasme un proyecto de sociedad que cuide la vida por encima de todo.

Porque para InteRed una vida digna de ser vivida ha de ser una vida social y ambientalmente sostenible, igualitaria, comprometida y corresponsable.

Editado por:



Financiado por:



En el marco del:

